



Útlum těžby: Impulz k oživení Ústeckého kraje

Povrchové doly, uhelné elektrárny a těžký chemický průmysl za posledních šedesát let zásadně proměnily krajinu Podkrušnohoří. Dramaticky se zhoršilo zdraví místních lidí, zmizela města, desítky obcí a stovky čtverečních kilometrů krajiny. Uhelný průmysl také narušil sociální strukturu. Okresy v Ústeckém kraji patří k těm s nejvyšší nezaměstnaností a nejmenším podílem vysokoškolsky vzdělaných lidí. Navzdory tomu se v poslední době znovu otevřela diskuze nad rozšiřováním těžby.

Nabízí se přitom zásadní otázka: Najdou si místní lidé práci bez dalšího rozrůstání dolů? Může se Ústecký kraj zbavit závislosti na uhlí? Jak se dočtete v následujícím textu, Hnutí DUHA došlo k závěru že ano. Fakta dokazují, že těžbu lze utlumit a zároveň přivést nové hospodářské sektory. A oživení ústecké ekonomiky už začalo. V nových – čistých odvětvích vznikají projekty, které mohou zaměstnat srovnatelné množství lidí, jako důl ČSA, ohrožující existenci Horního Jiřetína a Černic. Ke skutečnému rozvoji je ale také třeba, aby se Podkrušnohoří zbavilo puncu zdevastovaného kraje bez perspektivy.

Klíčové pro budoucnost Podkrušnohoří budou nové Zásady územního rozvoje, jež vzniknou nejpozději do dvou let. Rozhodnou, zda se Ústecký kraj vydá cestou ekonomické modernizace nebo opět otevře cestu uhelným dolům. O zadání Zásad územního rozvoje by mělo ústecké zastupitelstvo hlasovat ještě před koncem roku 2007. Hnutí DUHA prosazuje, aby už i v něm zastupitelé výslovně stvrdili platnost stávajících územních ekologických limitů těžby, které chrání zbývající osídlení v Podkrušnohoří.

Dvě tváře jednoho kraje

Ústecký kraj se rozprostírá podél českého pohraničí od západního okraje Krušných hor až po Šluknovský výběžek. Láká množstvím výjimečných míst, k nimž nepochybně

patří národní park v Českém Švýcarsku či sopečné útvary Českého středohoří. Oblíbené jsou také termální a mineralizované prameny, na jejichž místě v minulosti vyrostly léčebné lázně. Kraj je známý i pěstováním chmelu, ovoce a zeleniny. Polabí a Poohří se dokonce označuje jako Zahrada Čech a těší se dobré pověsti mezi vinaři. Litoměřické, roudnické, žalhostické a chrámecké sklepy patří k nejlepším v celých Čechách.

Oproti tomu však výrazně vystupuje opačná tvář kraje, typická pro Podkrušnohoří. Vžil se pro ni název „měsíční krajina“.

Závislost na těžkém průmyslu

Ústecký kraj měl dlouhou pověst špinavého, zanedbaného a nezdravého místa pro život. Severozápadní Čechy se během osmdesátých let staly synonymem pro smog, kyselé deště a kilometry pustiny.

V devadesátých letech se mnohé změnilo. Především došlo k útlumu dolů a ekologicky nejškodlivějších provozů těžkého průmyslu. Lidé se dočkali odsíření uhelných elektráren a začali opět dýchat o něco volněji.

I přes nepochybné změny k lepšímu se kraji stále nepodařilo uniknout minulosti. Musí se vyrovnávat s důsledky toho, že se z něj stala zásobárna surovin a levné energie a že mu byla vnucena orientace na těžký chemický průmysl. Obojí ovlivňuje jeho krajinu, sociální a ekonomickou strukturu i zdravotní stav obyvatel.

Neveselá prvenství

Statistiky ukazují, že v porovnání se zbytkem České republiky Ústecký kraj smutně vyniká v celé řadě údajů:

- Nejkratší střední délka života [1], nebo-li nejvyšší úmrtnost na tisíc obyvatel. A to i v kategoriích podle jednotlivých příčin (např. nemoci oběhové soustavy, zhoubné novotvary, u mužů poranění a otravy). [2]

- Nadprůměrný výskyt alergických onemocnění. [2]
- Nejvyšší míra potratovosti. Nejvyšší počet samovольných potratů, uměle přerušovaných těhotenství celkem a potratů celkem. Druhý nejvyšší počet miniinterrupcí i mimoděložních těhotenství (vše v přepočtu na tisíc žen ve věku 15–49 let). [3]
- Nejvíce míst se zhoršenou kvalitou ovzduší, nejhůř si stojí Mostecko. Neslavné prvenství kraj zaujímá v měrných emisích oxidu siřičitého a oxidů dusíku. Špatnou jakost mají i podzemní a povrchové vody. Na mnoha místech je voda a půda kontaminovaná v důsledku průmyslové výroby. [2]

Škodlivé ovzduší přetrvává

Dusivé smogy už z Ústecka zmizely, ale vzduch stále není zdravý. Měření Českého hydrometeorologického ústavu a Státního zdravotního ústavu ukazují, že v některých městech pravidelně dochází k překračování hygienických limitů mikročástic polétavého prachu. Mostecko je proto zařazeno mezi oblasti se zhoršenou kvalitou ovzduší.

Více než tři čtvrtiny (76–95 %) znečištění prachovými částicemi v Litvínově pochází z povrchových dolů ČSA a Bílina. [4]

Podle údajů Světové zdravotnické organizace z roku 2005 zvyšuje **krátkodobé působení** polétavého prachu počet zánětlivých onemocnění plic. Působí také nepříznivě na kardiovaskulární systém, zvyšuje úmrtnost, spotřebu léčiv a počet hospitalizací. **Dlouhodobé vystavení** těmto částicím pak snižuje plicní funkce u dětí i dospělých, podílí se na růstu onemocnění dolních cest dýchacích a také snižuje předpokládanou délku dožití (převážně v důsledku srdečně-cévních a plicních onemocnění). [4]

- Nadměrný rozsah takzvaných brownfields – ploch narušených těžbou nerostných surovin a opuštěnými průmyslovými areály. [2]
- Výskyt sociálně patologických jevů je nadprůměrný a stále stoupá. Varovné jsou hlavně údaje o kriminalitě. V roce 2006 se na Ústecku stalo bezmála 33 000 trestných činů. Přepočteno na tisíc obyvatel je to nejvíce ze všech krajů vyjma Prahy. [5] Nejrizikovější jsou okresy Ústí nad Labem, Teplice, Chomutov a Most.

Rozsáhlý výzkum veřejného mínění o tom, jak občané vnímají kriminalitu ve svém okolí, ukázal, že v Ústeckém kraji se během roku 2006 přes 20 % dotázaných stalo obětí majetkové kriminality a více než 4 % obětí násilí. [6]

- Nad republikovým průměrem se pohybuje užívání drog. [7]
- Vedle Prahy má kraj dlouhodobě nejvyšší počet hlášených případů hepatitidy typu C. Také hepatitida typu B

v Ústeckém kraji tvoří významnou část všech případů hlášených na území celé republiky. [7]

- Počtem rozvodů na 1000 obyvatel (hodnota 3,8) se kraj řadí na druhé nejhorší místo v republice. [8]
- Dále pokračuje imigrace problémových, sociálně slabých a nepřizpůsobivých skupin obyvatelstva. [2]
- Nízký je podíl vysokoškolsky vzdělaných lidí (4 %)¹, vysoký podíl lidí se základním vzděláním a bez vzdělání (27 %). [2] V počtu vysokoškoláků končí Ústecko na posledním místě mezi kraji. [9]
- Problémem zůstává nejvyšší nezaměstnanost v rámci České republiky. Je dlouhodobá a strukturální. Její míra dosáhla ke konci prvního pololetí roku 2007 11,9 %. Ačkoli meziročně klesla o 2,3 procentního bodu, nadále zůstává nejhorší mezi všemi kraji. Navíc téměř dvojnásobně překračuje celorepublikové údaje. Nejhůř si vedou okresy Most (17,4 %), Teplice (13 %), Ústí nad Labem (12,1) a Chomutov (11,1) [10], tedy ty kde se těží uhlí nebo kde stojí velké chemické komplexy.
- Málo se zde podniká. Počet ekonomických subjektů v kraji je asi o 13 % nižší než celostátní průměr. 169 083 firem a živnostníků na 823 265 obyvatel (údaje za rok 2006) posouvá Ústecko až na jedenácté místo v žebříčku krajů. [11]
- Názorně o atraktivitě kraje vypovídá jeho navštěvovanost. Ta byla v Ústeckém kraji za rok 2006 po přepočtu na rozlohu i množství obyvatel nejnižší z celé republiky. [11] Navštívilo jej pouhých 392 000 lidí. Navíc od roku 2000 stále ubývá ubytovacích zařízení i lůžek pro hosty. [12]
- Ústecký a Moravskoslezský kraj jsou jediné dva kraje v republice, odkud se stěhuje víc lidí než kolik jich přichází. [11]

Nezamýšlené důsledky uhelných dolů

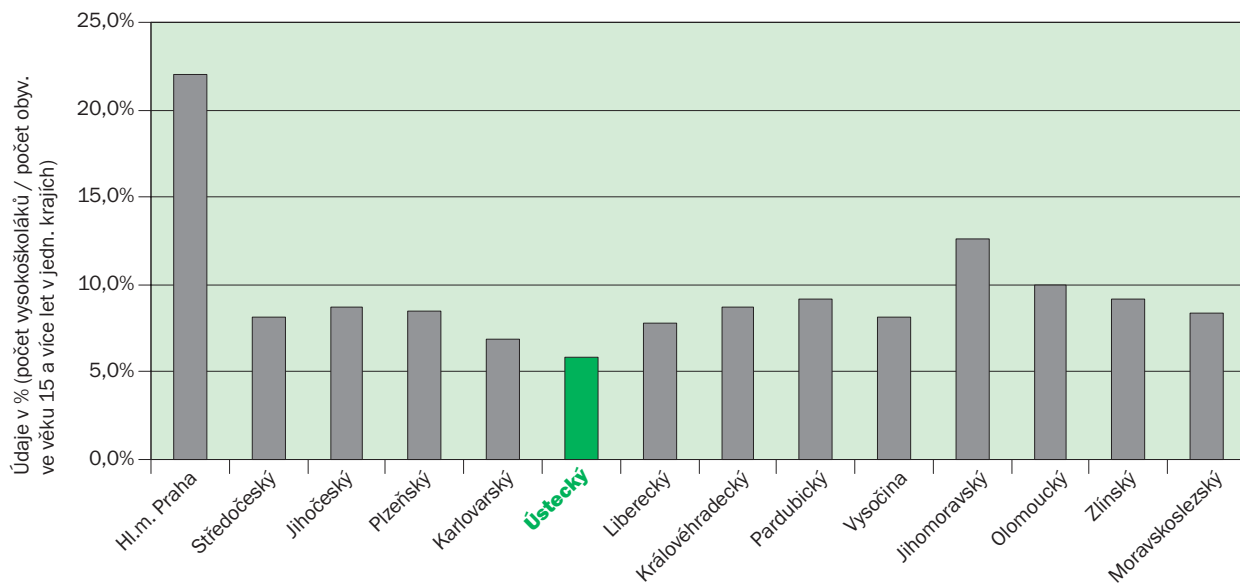
Když se v 19. století rozhlédl známý německý cestovatel a přírodovědec Alexander von Humboldt z vrcholu Milešovky a spatřil horizonty Středohoří a Podkrušnohoří, prohlásil, že nic krásnějšího v životě neviděl. Pověst malebného kraje vydržela Ústecku až do druhé světové války. Poté ale následovaly dvě rány. První: vysídlení pohraničí. Druhá: masivní rozvoj povrchové těžby uhlí. Od roku 1945 kvůli uhelným dolům vzalo za své 81 obcí včetně historického královského města Most. Mnozí lidé si museli nový domov hledat i třikrát. Další 25 vesnic zmizelo z mapy kvůli novým přehradám, průmyslovým projektům, vojenským cvičištím a podobně. Vystěhovat se muselo postupně 90 000 lidí.

Léta industriálního rozvoje proměnila Podkrušnohoří v kraj, připomínající koloniální državu. Bez ohledu na místní obyvatele se stal laciným zdrojem energie pro zbytek republiky. Kvetoucí kultivovaná krajina s úrodnou půdou, sady, vyhledávanými lázněmi a jezery se proměnila v bezútesné území.

Útlum dolů, elektráren a chemického průmyslu během devadesátých let naskytl jedinečnou šanci na

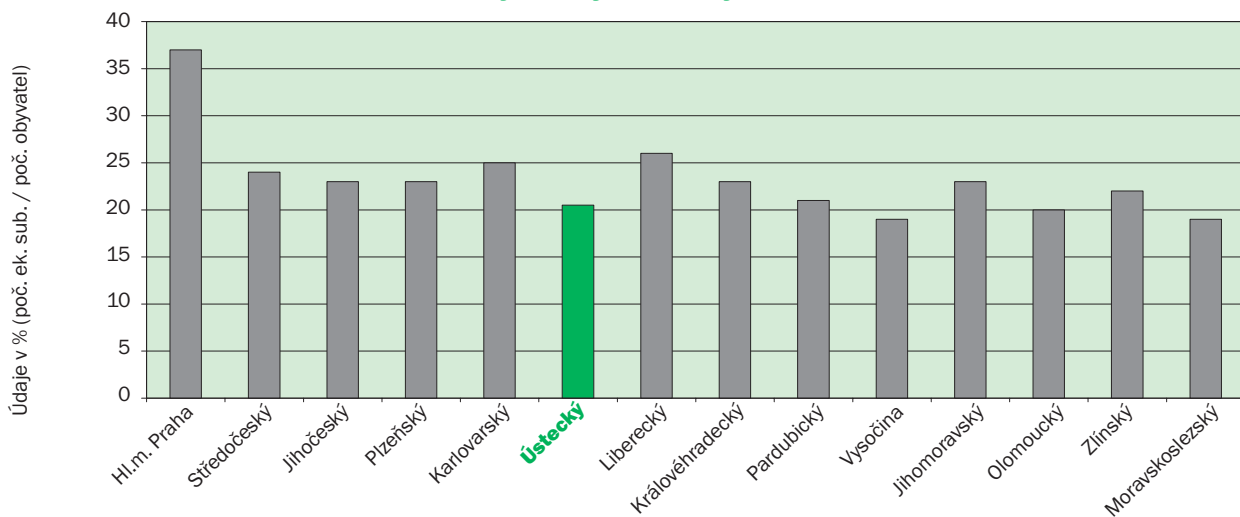
1 Podíl vysokoškolsky vzdělaných lidí vztážený na počet obyvatel ve věku 15 a více let činí za rok 2005 5,9%.

Podíl vysokoškolsky vzdělaných lidí za rok 2005



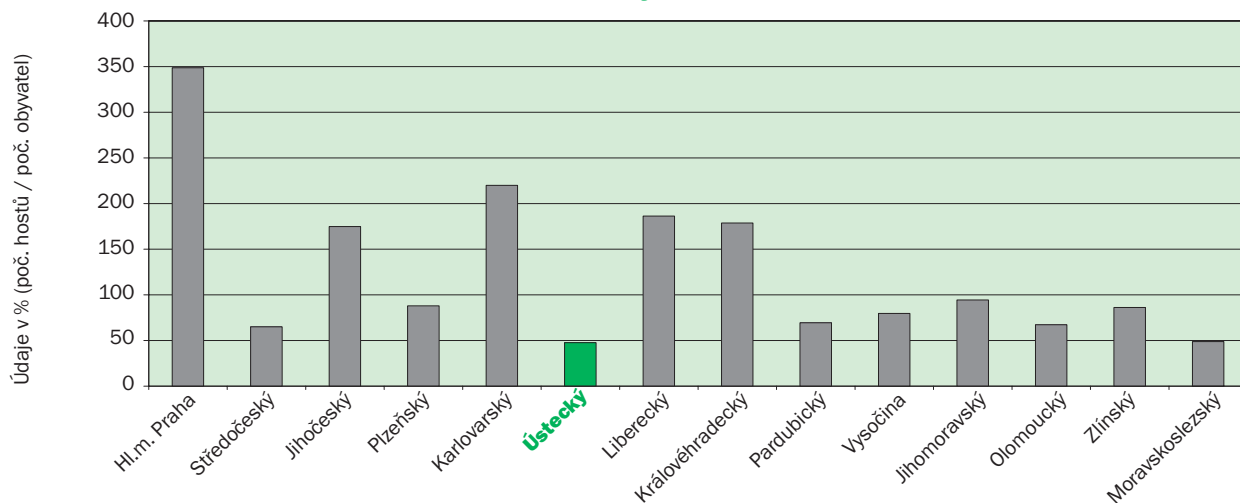
Zdroj: Český statistický úřad, 2007. [9]

Podíl ekonomických subjektů v krajích za rok 2006



Zdroj: Český statistický úřad Ústí nad Labem. Mezikrajové srovnání vybraných ukazatelů za rok 2006. [11]

Navštěvovanost krajů v roce 2006



Zdroj: Český statistický úřad Ústí nad Labem. Mezikrajové srovnání vybraných ukazatelů za rok 2006. [11]

ozdravení tohoto území. Jeho vedlejším důsledkem ale bylo i hromadné propouštění lidí a dramatický růst nezaměstnanosti.

Rozvoj kraje očima jeho obyvatel

Přes všechny nedostatky a nepříjemná prvenství žije v Ústeckém kraji přes 800 tisíc lidí. Zakládají zde rodiny, vychovávají děti, staví nová obydlí, a to i přesto, že by se v jiných částech republiky mohli mít lépe. Slabiny svého regionu znají velmi dobře a mají představu o tom, kterými směry by se měl ubírat. Jak tato představa vypadá, ilustrují výsledky podrobného průzkumu veřejného mínění, který si Ústecký kraj objednal a zveřejnil v roce 2005. [13]

Nejvíce a nejméně podporovaná odvětví

Oblasti s nejvyšší podporou	Určitě ano	Spíše ano
Turistický ruch	68 %	31 %
Služby	66 %	33 %
Ekologické zemědělství	62 %	30 %

Oblasti s nejnižší podporou	Určitě ano	Spíše ano
Těžký průmysl	8 %	34 %
Těžební průmysl	11 %	29 %
Automobilový průmysl	26 %	48 %

Zdroj: Ústav pro ekopolitiku a STEM/MARK, 2005 [13]

Se zřetelným odmítnutím se setkává rozvoj uhelných dolů, elektráren a chemiček. Větší část obyvatel (přibližně 60 %) si jednoznačně nebo spíše nepřeje další podporu těžebního a těžkého průmyslu v kraji. Jednoznačně pro těžbu se vyslovilo pouhých 11 % dotazovaných. Nejvíce by naopak uvítali rozvoj turistického ruchu, ekologického zemědělství a služeb.

Za rozhodující pro příliv investic do kraje označují obyvatelé Ústecka kvalifikaci a rekvalifikaci pracovní síly, zkvalitnění infrastruktury a fungování veřejné správy. Více než polovina respondentů se domnívá, že by kraj měl více využívat svého sousedství s Německem.

Určité skupiny obyvatel vnímají další konkrétní nedostatky. Nezaměstnaní například nejsou spokojeni s možnostmi rekvalifikace a doškolování; živnostníci hodnotí stávající podporu podnikání jako nedostatečnou.

V roce 2005 se v rámci projektu Budoucí rozvoj Ústeckého kraje (BROÚK) uskutečnil ještě jeden

výzkum. Otázky směřovaly na zastupitele obcí s rozšířenou působností. 350 respondentů mělo označit pět oblastí rozvoje, které považují pro Ústecký kraj za nejdůležitější. Výsledky shrnuje následující tabulka.

Oblasti	Podpora
Podnikání	81 %
Lidské zdroje	74 %
Doprava	62 %
Životní prostředí	61 %
Venkov	49 %
Zdravotnictví	44 %
Výzkum, vývoj, inovace	31 %
Informační společnost	19 %
Městské aglomerace	17 %
Energetika	8 %

Zdroj: Budoucí rozvoj Ústeckého kraje (BROÚK), 2005 [14]

Se zřetelnou převahou zvítězily oblasti podnikání a podpora lidských zdrojů. Většina zastupitelů by si také přála větší investice do dopravy a životního prostředí. Energetika se ocitla až na posledním místě.

Nová šance – limity těžby

Novou šanci dostalo Podkrušnohoří od první polistopadové vlády v čele s Petrem Pithartem. Sestavila totiž Program ozdravení životního prostředí v Severočeském kraji. Klíčovými se staly takzvané územní ekologické limity těžby. Několik vládních usnesení pak vytyčilo jasné hranice, jež zbývajícím obcím zajišťují ochranu před rozšiřováním dolů.

Limity určují pro jednotlivé doly a výsypky hranice, které nesmí povrchová těžba ani odpad jí způsobený překročit. Chrání tak všechny obce a hygienická pásma, jež je oddělují od nejzazšího možného okraje důlní jámy. Nutno podotknout, že limity vznikly jako kompromis mezi požadavky uhelných společností a potřebami místních lidí. Postupný útlum uhelného průmyslu byl rozplánován zhruba do šedesáti let.

Rozhodnutí o územních limitech, které vláda vydala v roce 1991 obsahuje tři usnesení – o Chabařovicích, celém Pokrušnohoří a Sokolovsku. Součástí byl také návrh mezních hodnot znečišťování ovzduší. Dokument má vedle přesného vymezení kudy limity těžby vedou pouze dva další body:

- První nařizuje ministerstvům, někdejšími okresními úřadům a báňským úřadům respektovat limity při vydávání nejrůznějších rozhodnutí (například o povolení těžby) a také provést takzvaný odpis zásob. Tento úkol není nijak časově omezen.
- Druhý navíc ukládá ministru „vycházet z omezení dle bodu I. při koncipování státní energetické politiky České republiky do roku 2005“. [15]

Úkol počítat s limity v energetické politice, která se začátkem 90. let připravovala s výhledem do roku 2005, samozřejmě neznámá, že poté ochrana obcí přestane platit.

Tato povinnost vyplývá také ze stávajícího územního plánu Severočeské hnědouhelné pánve. Jeho verze upravená podle nového stavebního zákona vstoupila v platnost 1. ledna 2007 a je závazná pro veškerá rozhodnutí státní správy i krajských a místních samospráv na území Ústeckého kraje. Báňské a stavební úřady proto musí územní ekologické limity respektovat.

Význam limitů je pro další směřování kraje nesmírný. Znamenaly klíčový krok směrem ke změně jeho ekonomických výhledů. Obcím daly jistotu, že neskončí jako hromada sutí a mohou plánovat svůj rozvoj do budoucna.

Další bourání?

Diskuze o zrušení územních limitů v poslední době výrazně ožila. Kontroverznímu plánu na rozšíření velkolomu ČSA stojí v cestě prosperující historické město Horní Jiřetín a přidružená vesnice Černice. Ohrožena je budoucnost dvou tisíc obyvatel. Prolomením limitů by Horní Jiřetín i Černice zanikly. Zásadní změny by se dotkly ale i dalších měst a obcí. Například pro šesté největší město v kraji – sedmadvacetitisícový Litvínov – by to znamenalo život na okraji prašné těžební jámy.

Problémy hrozí i při těžbě za hranicemi současných územních limitů ve velkolomu Bílina. K vesnicím Braňany a Mariánské Radčice by se lom přiblížil na půl kilometru a k městu Lom na Mostecku na osm set metrů.

Rezervní lokality

Zbouráním Horního Jiřetína a Černic i rozšířením dolu Bílina se zásadní problémy kraje nevyřeší. Zásoby uhlí dojdou zanedlouho i zde. Výzkumný ústav hnědého uhlí, tedy firma, kterou vlastní, financují a provozují uhelné společnosti, připustil, že se tak nutnost řešení sociálně ekonomické situace pouze „odsouvá zhruba o 15 let“. [16]

Znovu budeme stát před rozhodnutím zda rozšiřovat a bourat. Varováním je v této souvislosti zpráva úředníků Ministerstva průmyslu a obchodu (MPO) z prosince 2005 [17], kde vládě přímo navrhuje „aktivněji otevřít otázku případného budoucího využití rezervních lokalit hnědého a černého uhlí“ (str. 15).

V Podkrušnohoří jsou vytyčeny tři takzvané Prognózní rezervní lokality, tedy území s ložisky uhlí, kde by těžba přicházela v úvahu. Jsou to:

- Bylany jihozápadně od Mostu,
- Podlešice – Veliká Ves jižně od Kadaně,
- Zahořany, rovněž jižně od Kadaně.

Otevření dolů v těchto doposud netknutých územích by připravilo o existenci asi dvacet dalších obcí.

Malý význam pro energetiku

Přítom uhlí pod Horním Jiřetínem a Černicemi není pro budoucí české zásobování energií nezbytné. ČEZ oznámil, jak by s ním naložil: při plánované rekonstrukci svého parku hnědouhelných elektráren postaví o 1320 megawattů instalovaného výkonu více. To znamená asi čtvrtinu k dobru, což není mnoho.

A proč vlastně těžit za územními ekologickými limity? Česká republika je dnes třetím největším čistým vývozcem elektřiny na světě a druhým největším v Evropě, hned po Francii. [18]

Prolomení limitů kvůli exportu?

Ředitel odboru elektroenergetiky MPO v dopise adresovaném Hnutí DUHA v březnu 2007 napsal: „Ministerstvo průmyslu a obchodu odhaduje výši exportu elektřiny vyrobené v České republice na cca 18 TWh v roce 2012.“ To znamená asi o 40 % více než dnes. Takže ani nadále by podle něj České republice neměl hrozit nedostatek. (Prognóza je uvedena v analýze, podle které vláda rozhodla o podání žaloby proti Evropské komisi ve věci takzvaného Národního alokačního plánu pro druhé kolo obchodování s emisemi.) Hnutí DUHA má podezření, že toto číslo je záměrně nadsazené, aby zdůvodnilo nadměrný přiděl povolenek na exhalace oxidu uhličitého pro český průmysl. Zkušenosti také naznačují, že MPO někdy uvádí opačné údaje², nicméně v tisku vysvětlilo situaci následovně: Elektřina skutečně přebývat bude. Výpočty totiž už předem zahrnují rozšíření uhelných dolů v severních Čechách s tím, že vyrobená energie půjde na export. [23]

Takové zdůvodnění zpochybňuje hlasy zastánců prolomení limitů, kteří argumentují nedostatkem elektřiny v budoucnu. Pokud by se domy dvou tisíc lidí měly vybagrovat jen proto, aby stoupl vývoz elektřiny, odpor proti už tak nevídanému projektu by jistě velmi zesílil.

Jak to vidí postižené obce...

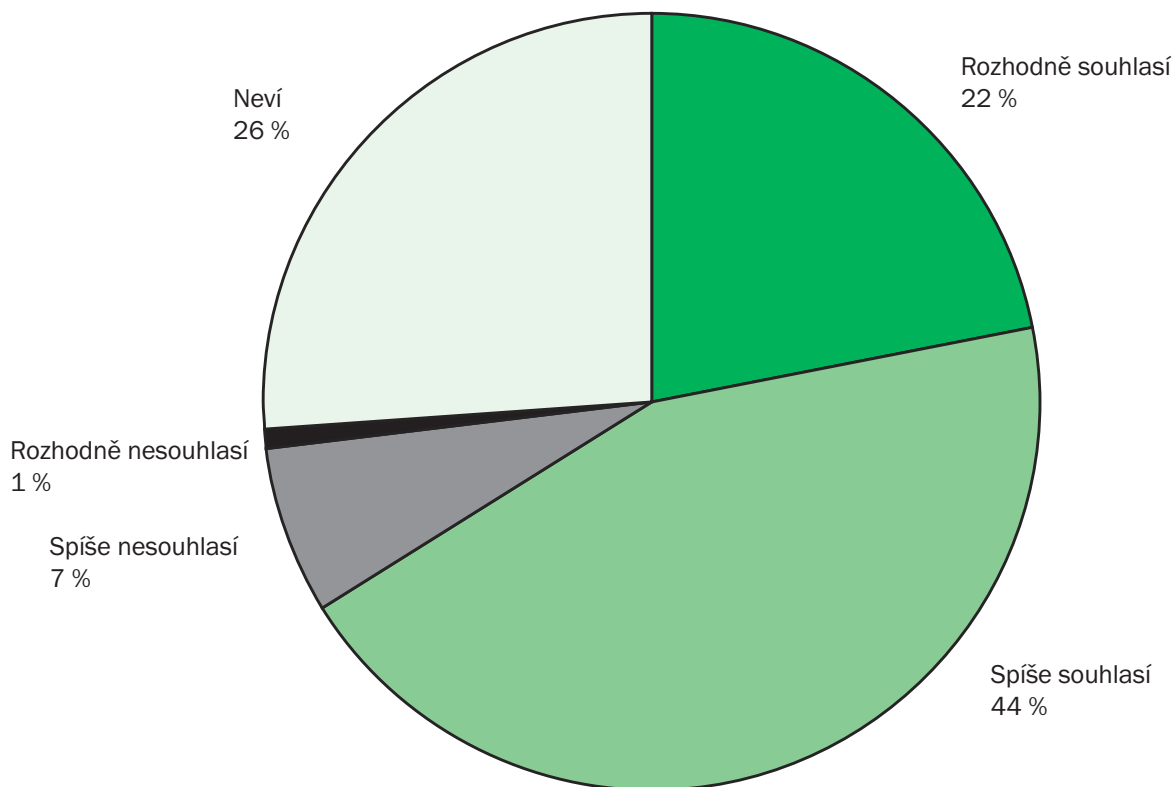
Záměr na rozšíření těžby ve velkolomu ČSA za stanovenými limity je v dotčených místech velmi nepopulární. V nejvíce ohroženém Horním Jiřetíně a Černicích přišly v únoru 2005 k referendu tři čtvrtiny obyvatel. Drtivá většina (96 %) hlasovala pro zachování své obce a proti prolomení limitů těžby.

Výsledek potvrdily také komunální volby. Navzdory intenzivní snaze Mostecké uhelné společnosti (MUS) vyjednat s místními odkoupení jejich majetku, s převahou zvítězili kandidáti, odmítající veškerou komunikaci s doly. Naopak jediná strana, jež byla ochotná se s MUS třeba jen nezávazně bavit, získala pouze čtvrtinu hlasů.

Referendum měli také v Litvínově. Prolomení limitů by totiž přiblížilo těžební jámu až na pět set metrů k městu a ovlivnilo jeho rozvoj na další století. Hlasovat přišlo v prosinci 2006 38 % voličů (více než v komunálních volbách) a 95 % bylo proti. Referendum sice není právně závazné, městské zastupitelstvo ale slíbilo jeho výsledek respektovat i prosazovat.

2 Ministr Říman například prohlášoval: „V současnosti máme elektřiny nadbytek a asi jednu čtvrtinu produkce dokonce vyvážíme. Už na přelomu desetiletí ale budeme spotřebovávat víc elektřiny, než dokážeme vyrobit“. [19] Varování opakoval vícekrát. [20] Později ale v analýze pro vládu uvedl, že export elektrické energie naopak prudce poroste. V letech 2008–2012 má být o více než čtyřicet procent vyšší než loni. [21] Čtyřicetého července pak přišel s novým vysvětlením. Dřívější varování se prý týkala pouze očekávaného deficitu na Slovensku, které je s českou soustavou „velmi propojené“. [22] Přítom v únoru výslovně hovořil o výrobě a spotřebě v České republice. [19]

Otázku, zda jsou pro zachování limitů těžby hnědého uhlí, odpověděli dotazovaní následovně



Zdroj: [24] Ekologické chování Čechů. Sociologický ústav AV ČR, Centrum pro výzkum veřejného mínění, 2007

... a další města a obce v kraji

Vedle Horního Jiřetína a Litvínova vyslovilo podporu plánu na útlum těžby a dodržení územních limitů také více než 110 měst a obcí v kraji – tedy asi třetina z celkového počtu. Podepsaly výzvu, v níž výslovně požadují stop bourání a dodržení limitů. Zároveň chtějí po vládě a kraji, aby v rámci svých pravomocí zajistily začlenění limitů do připravovaného územního plánu kraje a dalších krajských koncepčních dokumentů.

Svazek obcí v regionu Krušných hor, sdružující jedenáct měst a obcí mosteckého okresu, se v červnu 2007 opět jednoznačně usnesl: „*Jsmo pro zachování platných limitů těžby*“. [24]

Na jaře roku 2007 se v tisku objevily zprávy o tom, že některé obce v blízkosti velkolomů jsou pro prolomení limitů. Vyjádřili se tak starostové obcí Strupčice, Vysoká Pec, Louka u Litvínova a Jirkov. Nejednalo se ovšem o oficiální postoj obecních zastupitelstev. Například starosta města Jirkov v rozhovoru pro Radiožurnál na otázku, kdo všechno si v Jirkově myslí, že by měly být limity těžby zrušeny nebo posunuty, odpověděl: „*Toto prohlášení jsem víceméně řekl já, je to můj soukromý názor.*“ [25]

Záměry vlády

Postoj současné vlády je k otázce těžebních limitů jasný. V lednu 2007 přijala programové prohlášení, kde se píše: „...zachovány zůstanou územní limity těžby hnědého

uhlí“. [26] K témuž se ODS, KDU-ČSL a Strana zelených zavazují v koaliční smlouvě. Tuto dohodu potvrdil i premiér Topolánek při návštěvě Mostu na konci roku 2007.

Stanovisko opozice

Názor na limity sdílí s vládou také opozice. Bývalý ministr průmyslu a obchodu Milan Urban v lednu 2006 ve společném prohlášení s předsedou vlády uvedl, že rozhodnutí o rozšiřování dolů nechá na lidech v Ústeckém kraji. Jiří Paroubek napsal 27. května 2006 v dopise litvínovskému starostovi: „...*usnesení č. 444/1991 [kterým byly limity těžby vyhlášeny] bude respektovat každá vláda, které budu předsedat a v níž bude mít většinu Česká strana sociálně demokratická*“. Stanovisko změnil pouze pokud o zrušení vládních limitů těžby požádá Zastupitelstvo Ústeckého kraje nebo krajské referendum.

Státní energetická koncepce

Ostatně také Státní energetická koncepce (SEK) prolomí ekologických limitů nenařizuje. Původní návrh na zařazení takového bodu ministři v roce 2004 zamítli a změnili. Nahradila jej formulace požadující „*racionální přehodnocení územních ekologických limitů těžby hnědého uhlí*“ [27], což ovšem může dopadnout kladně i záporně.

Veřejnost chce limity dodržet

Na straně Horního Jiřetína a Černice stojí většina lidí z celé republiky. Poukazuje na to průzkum Sociologického ústavu

Akademie věd z května 2007. Pro rozšíření dolů se vyslovilo pouze 8 % dotázaných. [28]

Také Svaz měst a obcí České republiky se na sněmu v květnu 2005 postavil za Horní Jiřetín a Černice. Městské a obecní samosprávy prohlásily, že se v této věci svaz „...ztotožňuje se současným stanoviskem zastupitelstva obce“. [29]

Rázně se projevil i bývalý prezident Václav Havel. „Můžeme se nazývat kulturní zemí, když staleté historické dědictví přeměníme během několika let na energii, kterou navíc vyvezeme za hranice?“ Tak se v prosinci 2005 ptal v otevřeném dopise tehdejšího předsedy vlády. [30]

Fakta o nezaměstnanosti a útlumu těžby

Rozšíření dolů nevyřeší vysokou nezaměstnanost v kraji. Během devadesátých let se těžba uhlí snížila přibližně o polovinu. Počet pracujících ale klesl o téměř 70 % – ze 45 000 míst na méně než 14 500. [31] Proto nezaměstnanost od poloviny minulé dekády vzrostla několikanásobně. Největší propouštěcí vlnu má tedy kraj za sebou.

Studie Výzkumného ústavu hnědého uhlí (VÚHU) ale potvrdila, že propouštění a útlum těžby budou pokračovat bez ohledu na to, zda limity zůstanou či ne: „V souvislosti s postupným snižováním těžeb na lomech Libouš na Chomutovsku a Bílina na Teplicku, kde bude těžba ukončena i při zachování ÚEL až v období po roce 2030, bude postupně klesat i počet zaměstnanců. Při použití multiplikačního koeficientu 1,5 vzroste míra nezaměstnanosti na Chomutovsku (bez ostatních vlivů a při konstantním počtu pracovních sil) na 18,7 % a po roce 2030, v souvislosti s ukončením těžební činnosti, až na 22,5 %. Na Teplicku se za stejných předpokladů zvýší do roku 2030 míra nezaměstnanosti na 20,4 % a po roce 2030 na 23,5 %. Vzhledem k tomu, že se v obou těchto případech jedná o postupné snižování stavu zaměstnanců v období příštích třiceti let, lze reálně předpokládat souběžný vznik nových pracovních příležitostí v oborech dosud pro tyto okresy netradičních, tzn. mimo hornictví, energetiku a na ně navazující služby.“ [31]

Už nyní je ale potřeba začít řešit o něco složitější situaci na Mostecku – myslet na uvolňované zaměstnance a vytvářet vhodné podmínky pro jejich další uplatnění. Při zachování limitů se od roku 2012 bude těžba na velkolomu ČSA postupně utlumovat a k jejímu zastavení dojde v roce 2017.

Ale i pokračování těžby by podle jiné studie VÚHU problematiku jen odsunulo:

„V porovnání s variantou zachování ÚEL v podobě z roku 1991 se tak problematika zásadního řešení sociálně ekonomických důsledků ukončení těžby provozu dosavadních nosných odvětví, tj. hornictví a energetiky, na většině území regionu severních Čech odsouvá zhruba o 15 let...“ [16]

A jak již zaznělo, pouhé odložení problému znamená navíc další traumatizující přesun obyvatelstva a bourání domovů i historicky cenných objektů. Mostecko by na další desetiletí setrvalo v pasti své stávající pověsti zničeného regionu s nekvalifikovanou pracovní silou.

Lze také oprávněně předpokládat, že těžba by zbouráním Horního Jiřetína a Černic neskončila.

Ukázkovým příkladem místa, kde se strach z masivního nárůstu nezaměstnanosti po útlumu těžby nepotvrdil, jsou Chabařovice. Počátkem devadesátých let byly v obdobné situaci jako dnes Horní Jiřetín a Černice. Rozhodnutí zastavit hnědouhelny důl přišlo těsně před bouráním. V roce 1991 vláda těžbu ukončila a zásoby uhlí odepsala. Zastánci těžby strašili ztrátami pracovních míst a sociálním propadem. Přesto o několik let později nebyl ve městě jediný bývalý pracovník dolu bez práce.

Chabařovice

Od roku 1996, kdy začala první významnější vlna propouštění, trh práce pohltit většinu pracovníků Palivového kombinátu Ústí nad Labem (PKÚ). Část z nich nastoupila do organizace Chlumecká akciová, kde provádějí rekultivační práce na lomu.

V letech 1996–1998 v Chabařovicích nezaměstnanost sice stoupla, jenomže zhruba z poloviny se na ní podílely jiné podniky než PKÚ. Ze 150 chabařovických zaměstnanců PKÚ se na Úřadě práce registrovalo zhruba devadesát. (V Ústí nad Labem to bylo z 1850 lidí méně než tisíc.) [32] [33] Podle informací městského úřadu v Chabařovicích nebyl už v roce 1998 mezi nezaměstnanými obyvateli obce ani jeden bývalý zaměstnanec PKÚ. [34]

V obci došlo ke stabilizaci, rozšíření a zkvalitnění sídelní struktury i ke značnému nárůstu podnikatelských aktivit. V roce 1993 podnikatelé v Chabařovicích zaměstnávali 1500 lidí. [35] Přibýlo vzdělaných obyvatel. Ujala se také tradice poutí v upomínku šesti zaniklých obcí v okolí. Chabařovice jsou dnes prosperujícím městem.

S nadhledem, ale i zodpovědností k útlumu uhelných dolů přistupují v zahraničí. Česká republika není prvním místem s tímto problémem. Hornictví je podnikatelské odvětví jako každé jiné. Pokud je společenská poptávka nízká nebo dostane-li se uhlí přímo do rozpořadu zájmy lidí, omezení těžby postupně nastane tak, jako například nyní v Německu.

Německý útlum

Německá spolková vláda schválila v srpnu tohoto roku pravidla ukončení těžby černého uhlí do roku 2018. Týkají se sedmi dolů v Severním Porýní – Vestfálsku a jednoho v Sársku. Christoph M. Schmidt, prezident Rýnsko-vestfálského institutu pro vědecký výzkum, uvedl, že podle něj není problém ani s pracovníky. Koalice se dohodla, že 37 tisíc horníků nesmí být propuštěno. [36] „Vzhledem k tomu, že za posledních 50 let se podařilo postupně zaměstnat původních půl milionu horníků, tak s těmi čtyřmi desítkami tisíc to větší obtíž představovat nebude,“ dodal Schmidt.

Oživení Ústeckého kraje

Je zřejmé, že hlavní podmínkou tolik potřebného oživení krajské ekonomiky je zachování limitů těžby. Rozvoj nelze založit na další těžbě surovin a produkci energie na vývoz. Nejenom valná většina obyvatel kraje si jeho budoucí rozvoj nespojuje s těžkým průmyslem a uhelnými doly. Rovněž krajský úřad, hejtman a další místní politici usoudili, že lepší bude pomoci rozvoji moderních průmyslových odvětví, cestovnímu ruchu, podnikání a rekvalifikačním programům. Nutné je také zkvalitnit infrastrukturu.

Lékem na nezaměstnanost se nemůže stát další bourání domovů a devastace krajiny. Krajina, historické památky a kulturní tradice jsou trvalé hodnoty, ze kterých místní ekonomika může dlouhodobě těžit. Posilují zároveň vztahy lidí k území, kde žijí. K tomu poznamenává hejtman kraje: „Zdejší obyvatelé neřekají tak často jako jihočeši, že žijí právě tady – nemají k našemu regionu tu správnou generační vazbu. Proto je nejdůležitější, aby byly nejen zahlazeny staré jizvy po nešetrné hnědouhelné těžbě či barbarské likvidaci téměř stovky měst a obcí ale především, aby se zdejší obyvatelé začali cítit v našem regionu skutečně DOMA.“ [37]

Dostatek kvalitních pracovních míst ale zůstává prioritou. Při změně struktury své ekonomiky se musí kraj zaměřit na několik **klíčových úkolů**.

1. Postupné ukončení těžby a rekultivace

Plochy narušené těžbou pokrývají v Ústeckém kraji ohromné území. Jejich úprava je drahá a časově náročná. Komplikují ji navíc dluhy z minulosti.

Rekultivace je nicméně velmi důležitá. Čím rychleji bude dokončena, tím dříve budou moci místní lidé vdechnout měsíční krajině opět život a zlepšit tak stav celého regionu. Je pravděpodobné, že vzniknou nová pracovní místa pro propuštěné horníky.

Možnosti rekultivací jsou však omezené. Nenahradí původní krajinu a hodnotě odtěženého území se ani nepřiblíží. Nedokáží vrátit po staletí se vytvářející historické krajinné struktury ani vystěhované obce. Proto je nezbytné skončit s bouráním. Horní Jiřetín by mohl mít poměrně dobrou vyhlídku na další existenci.

Petr Pudil, spolumajitel skupiny Czech Coal, do níž patří Mostecká uhelná společnost, říká: „Realita je taková, že od roku 2012 začneme těžební kapacitu snižovat a pokud se nepřehodnotí možnost těžby za limity, tak těžba úplně skončí mezi lety 2012 a 2020.“ [38] Jiné doly v Podkrušnohoří budou fungovat ještě několik desetiletí, avšak bez bourání dalších obcí.

2. Kvalifikace a rekvalifikace

Rada Ústeckého kraje v červnu 2007 prohlásila, že nezaměstnanost není už ani tak otázkou nedostatku pracovních míst. Chybí spíše kvalifikovaní pracovníci a efektivní politika podpory zaměstnanosti.

Hrozby, že horníci po útlumu těžby nenajdou práci, považuje za zbytečné i hejtman Jiří Šulc: „Na Triangle vzniká čtyři tisíce pracovních míst a nejsou lidé, protože se vyplatí nepracovat.“ [39] Podle radních je třeba

přitáhnout mladé lidi na učiliště a podporovat rehabilitaci pověsti řemeslnických a dělnických oborů.

Spíše než neustále hrozit nezaměstnaností by se měly snahy upřít k tomu, jak motivovat lidi k práci a k zavádění efektivních rekvalifikačních kurzů. Existuje řada možností vzniku nových pracovních míst. V kraji lze na rekultivovaných plochách oživit rybníkářství, zemědělství nebo lesnictví. Možný by byl i návrat k oblíbenému lázeňství. Leitmotivem ekonomického rozvoje ale patrně zůstane průmysl. Tentokrát ovšem sofistikovanější, modernější než doly. „Nadále si svou důležitost ponechá strojírenství a elektrotechnický průmysl, kvalifikovaná chemie a farmaceutický průmysl, potravinářství, sklářský a keramický průmysl, průmysl stavebních hmot a výrobků pro stavebnictví.“ [40]

3. Zahraniční investoři

Kraj proto sází na nové průmyslové zóny. Vzniklo jich zde už přes třicet a jsou určeny hlavně pro zahraniční investory. Průmyslová zóna Triangle, stojící na pomezí tří okresů – Chomutova, Mostu a Loun, nabídne do jednoho roku přes 4000 pracovních příležitostí. Další zónu v Krupce na Teplicku investoři již zcela zaplnili a má v ní vzniknout na 1500 míst.

Knauf v Krupce

Právě Krupku u Teplíc si pro svoji první továrnu ve střední Evropě vybrala nadnárodní společnost Knauf Insulation. S téměř 2,6 miliardami korun se řadí mezi největší zahraniční investice v tuzemsku. Závod o rozloze 23 hektarů vyrábí desky a role izolačního materiálu na bázi skelné vlny. Přispívá se tak mimo jiné i k potlačení plýtvání energií v českých domech.

Továrna poskytuje uplatnění zhruba sto dvaceti lidem z okolí Krupky. Příchod nových investorů nejen do průmyslové zóny by měl snížit nezaměstnanost, která se na Teplicku pohybuje okolo 13 procent. Další pracovní příležitosti vyvolá poptávka po dodávkách surovin, energií, materiálů a služeb. [41]

V průmyslové zóně u Kadaně se rozhodla usadit společnost Jeyes, přední výrobce a distributor čisticích a hygienických prostředků. V Kadani vybudovala nový výrobní závod. Postupně investuje 87 miliónů korun a zaměstná 350 lidí. „Pozitivní efekt této investice bude o to větší, že Jeyes hodlá odebírat co nejvíce vstupních surovin a obalového materiálu od místních výrobců. Řada pracovních pozic tak vznikne u subdodavatelů“, řekl bývalý generální ředitel státní agentury CzechInvest Tomáš Hruša. Dalších 50 pracovních míst vytvoří logistický partner společnosti Jeyes – firma Andreas Schmid, která pro ni staví speciální skladové prostory. [42]

V kadaňské průmyslové zóně působí také největší výrobce solárních fotovoltaických panelů ve světě, japonská společnost Kyocera. Podnik, jenž byl dokončen v roce 2005, zaměstnává přes 300 lidí. [43]

4. Podpora podnikání

Příkladem podpory malých a středních podnikatelů v Ústeckém kraji může být Společný regionální operační program (SROP). Snaží se hlavně podpořit vznik nových pracovních míst a diverzifikaci ekonomické základny v hospodářsky slabých a strukturálně postižených oblastech. Přízeň mají pouze projekty, vytvářející nové dlouhodobě stabilní pracovní příležitosti. Granty operačního programu se zaměřují na zpracovatelský průmysl s vysokou přidanou hodnotou, posilují spolupráci podniků a stimulují vývoz místních výrobků.

V roce 2007 se Ústecký kraj postavil za projekt na podporu podnikatelů, který probíhá pod záštitou Hospodářské komory ČR – Axis4.info. Vznikne celorepublikový internetový katalog výrobků a služeb podniků ze všech oborů průmyslu a obchodu. Účastí v projektu získá bez velkých nákladů dobrou propagaci každých podnikatel.

5. Rozvoj cestovního ruchu

Ústecký kraj má velký potenciál pro rozvoj cestovního ruchu. Slovy hejtmána Šulce: „*Na našem území leží přes šest a půl tisíce kulturních a přírodních památek a mohu potvrdit, že každá z nich stojí za vidění. Zahrada Čech, Porta Bohemica, České Švýcarsko, větrná Milešovka, labské nížiny, zámky s galeriemi, siluety romantických hradů.*“ [37] Přesto je návštěvnost Ústecka nejnižší ze všech regionů. V oblasti cestovního ruchu má velké rezervy.

Z iniciativy kraje proto vznikla Strategie rozvoje cestovního ruchu. Má tento stav zvrátit. Mezi její opatření patří budování sportovní infrastruktury, regionální systém řízení a organizace cestovního ruchu, regionální informační a rezervační systém. Chce také vytvořit lepší podmínky pro využívání peněz ze strukturálních fondů EU. K hlavním úkolům patří i zlepšení image Ústeckého kraje. Pokud si totiž i nadále udrží pověst špinavé a devastované oblasti, nelze se divit, že do něj turisté nezavítají.

Ústecký kraj se také podílí na budování infrastruktury cestovního ruchu. Investuje do ubytovacích kapacit a snaží se o zlepšení kvality služeb. Pomoci zde mohou i evropské fondy. V takzvaném Regionálním operačním programu (ROP) pro územní jednotku NUTS II Severozápad jsou pro oblast Udržitelného rozvoje cestovního ruchu vyhrazeny téměř čtyři miliardy korun. [44]

Výrazné zlepšení mohou v budoucnu očekávat všichni příznivci cyklistiky, a to především díky spuštění Cykloportálu Ústeckého kraje. Zpracovala se také marketingová studie rozvoje cykloturistiky. Poslouží jako podklad pro čerpání prostředků EU na budování cyklostezek. [44]

Zásady územního rozvoje – šance pro Ústecko

V současné době vzniká zadání Zásad územního rozvoje (ZÚR) pro Ústecký kraj. Samotné Zásady územního rozvoje, tedy krajská územně plánovací dokumentace, pak podle stavebního zákona nahradí do konce roku 2009 dosavadní územní plán Severočeské hnědouhelné pánve (který mimo jiné obsahuje územní ekologické limity).

Již zpracovaný návrh zadání ZÚR formuluje v obecném znění všechny nedostatky a priority kraje. Víceméně se shoduje s názory místních obyvatel. Jeho základními pilíři jsou:

- revitalizace krajiny a obnova její ekologické stability,
- vytvoření územních podmínek pro vznik nové ekonomické struktury kraje,
- rozvoj lidských zdrojů,
- přizpůsobení dopravní a technické infrastruktury novým strategickým cílům rozvoje kraje. [45]

Hnutí DUHA prosazuje, aby už i zadání ZÚR obsahovalo požadavek na zachování stávajících územních ekologických limitů těžby, odpovídajících dosavadnímu územnímu plánu Severočeské hnědouhelné pánve.

Zanesení této formulace do Zásad územního rozvoje ulehčí život dotčeným obcím. Budou mít krajem garantováno, že jejich zachování a krajina jsou důležitější než uhlí. Zároveň pomůže odklonu od devastující závislosti na hutním průmyslu a rozvoji směrem k ekonomické a sociální stabilitě.

Další informace

Více o územních ekologických limitech, ochraně obcí a uhelných dolech v informačním listu Hnutí DUHA: www.hnutiduha.cz/publikace/uzemni_ekologicke_limity_tezby.pdf

Analýza právní situace územních ekologických limitů a důsledků jejich případného zrušení připravená Ekologickým právním servisem a Hnutím DUHA je k dispozici ke stažení na: www.hnutiduha.cz/publikace/studie/uhli_pravni_analyza.pdf

Prameny

- [1] Jaká je naděje na dožití v Ústeckém kraji? Český statistický úřad, Ústí nad Labem, 2007
http://www.czso.cz/xu/redakce.nsf/i/vyvoj_nadeje_doziti_v_usteckem_kraji. 19. 8. 2007
- [2] SURUK – Strategie udržitelného rozvoje Ústeckého kraje 2006–2020. Ústav pro ekopolitiku, o. p. s., Praha 2005.
- [3] Potraty podle věku ženy v roce 2005. Ústav zdravotnických informací a statistiky České republiky, Praha 29. 6. 2006
- [4] Tisková zpráva měst Litvínov a Horní Jiřetín: Prašnost ve městech překračuje hygienické limity. Econect 28. 6. 2007
<http://zpravodajstvi.ecn.cz/index.stm?x=2014710&s=t&f=z>. 1. 7. 2007
- [5] Statistiky: kriminalita. Statistické přehledy kriminality za období od 1. 1. 2006 do 31. 12. 2006 (členění podle vyšších územně správních celků). Ministerstvo vnitra, Praha, 2007. http://www.mvcr.cz/statistiky/krim_stat/2006/index.html. 20. 8. 2007
- [6] V Ústeckém kraji byl každý pátý občan okraden. Chomutovský deník 16. 5. 2007. http://chomutov-sky.denik.cz/podnikani/cv_kradeze_20070515.html. 24. 8. 2007
- [7] Shrnutí základních tendencí vývoje Ústeckého kraje. Český statistický úřad, Ústí nad Labem, 2007. http://www.ustinadlabem.czso.cz/xu/edicniplan.nsf/o/13-4202-07-za_1__ctvrtleti_2007-shrnuti_zakladnich_tendenci_vyvoje_usteckeho_kraje. 20. 8. 2007
- [8] Zpráva o vývoji ve věcech drog v Ústeckém kraji za období 2002–2004. Krajský úřad Ústeckého kraje, odbor zdravotnictví. Ústí nad Labem, 2005
- [9] Vzdělání populace – údaje za rok 2005. Trh práce. Krajské ročenky: Český statistický úřad, 2007
http://www.czso.cz/csu/redakce.nsf/i/krajske_rocenky 29. 8. 2007
- [10] Nezaměstnanost v Ústeckém kraji ve 2. čtvrtletí 2007. Český statistický úřad, Ústí nad Labem, 2007.
http://www.czso.cz/xu/redakce.nsf/i/nezamestnanost_v_usteckem_kraji_ve_2_ctvrtleti_2007. 20. 8. 2007
- [11] Mezikrajové srovnání vybraných ukazatelů za rok 2006. Český statistický úřad Ústí nad Labem, 2007. http://www.czso.cz/xu/redakce.nsf/i/mezikrajske_srovnani. 20. 8. 2007
- [12] Přenocování a hosté v regionálních ubytovacích zařízeních. RISY.cz - Regionální informační servis, 2005.
http://www.risy.cz/prenocovani_a_hoste_v_ubytovacich_zarizeni_ustecky_kraj. 15. 8. 2007
- [13] Analýza kvantitativního sociologického průzkumu veřejnosti Ústeckého kraje .Příloha č. 4 Strategie udržitelného rozvoje Ústeckého kraje 2006–2020. Ústav pro ekopolitiku, o. p. s., STEM/MARK, a. s., Praha 2005.
- [14] Stanovení priorit rozvoje Ústeckého kraje. Budoucí rozvoj Ústeckého kraje (BROÚK), Ústí nad Labem 2005.
http://brouk.kr-ustecky.cz/vismo/dokumenty2.asp?u=450018&id_org=450018&id=779771. 22. 8. 2007
- [15] Usnesení vlády České republiky ze dne 30. října 1991 č. 444 ke zprávě o územních ekologických limitech těžby hnědého uhlí a energetiky v Severočeské hnědouhelné pánvi, Praha, 1991
- [16] Svoboda, I. et Valášek, V.: Úloha hnědouhelného hornictví ve struktuře energetických zdrojů ČR z pohledu dlouhodobé perspektivy, včetně vyhodnocení dopadu na sociálně-ekonomický rozvoj regionu severozápadních Čech, VÚHU pro Hospodářskou a sociální radu Ústeckého kraje a Severočeské doly, Most 2004
- [17] Ministerstvo průmyslu a obchodu: Zpráva o plnění cílů Státní energetické koncepce České republiky, Praha, prosinec 2005
- [18] Poslední dostupné mezinárodní srovnání: rok 2004 (Key word energy statistics 2006, International Energy Agency, Paris 2006)
- [19] Právo, 7. února 2007, www.novinky.cz/10/86/93.html, 25. 7. 2007
- [20] Další výroky ministra Martina Římana a jeho náměstka Tomáše Hünera ze zimy a jara: „podle některých odhadů lze vyrovnání výroby a spotřeby očekávat v letech 2009–2012“ – Martin Říman, prezentace na Žofínském fóru 6. února (<http://download.mpo.cz/get/30175/33048/348144/priloha001.ppt>)
„v oblasti elektrické energie je ČR v této chvíli relativně bezpečná... Zcela to přestane platit zhruba v letech 2011–2012, kdy se výroba a spotřeba energie v ČR zhruba vyrovnají... Případný deficit elektrické energie tak nebude s vysokou pravděpodobností okolo roku 2012 odkud dovézt.“ – Tomáš Hüner, Hospodářské noviny 2. května 2007 ([http://hn.ihned.cz/index.php?p=500000_d&article\[id\]=21038350](http://hn.ihned.cz/index.php?p=500000_d&article[id]=21038350)). 25. 7. 2007
- [21] Prognóza je uvedena v analýze, podle které vláda rozhodovala o podání žaloby proti Evropské komisi ve věci tzv. národního alokačního plánu pro druhé kolo obchodování s emisemi. Ministr v ní uvedl, že Česká republika bude v letech 2008–2012 vyvážet průměrně 18 terawatthodin elektřiny (str. 2). To je razantní nárůst. Čistý export elektřiny v roce 2006 činil 12,6 TWh.
- [22] Vyjádření MPO k energetickým kapacitám České republiky. Ministerstvo průmyslu a obchodu, 2007. www.mpo.cz/dokument32686.html 25. 7. 2007
- [23] Kerles, M.: Duha: Ministr podléhá lobbingu. Lidové noviny, 25. 7. 2007, str. 11
www.lidovky.cz/duha-ministr-podleha-lobbingu-dkf-/ln_noviny.asp?c=A070725_000074_ln_noviny_sk_o&klic=220524&mes=070725_0.25.7.2007

- [24] Starosta, zastupitelstva i hejtman proti prolomení limitů těžby. Společnost pro trvale udržitelný život. 18. 6. 2007
<http://www.stuz.cz/view.php?navezclanku=starostove-zastupitelstva-i-hejtman-proti-prolomeni-limitu-tezby&cislocclanku=2007060007.10.8.2007>
- [25] Starosta Jirkova pro bourání Horního Jiřetína. 20 minut Martina Veselovského, Český rozhlas 1 – Radiožurnál. 18. 5. 2007
http://media.rozhlas.cz/izurnal/audio/_audio/00545410.mp3 30. 7. 2007
- [26] Programové prohlášení vlády. Vláda České republiky, 2006 <http://www.vlada.cz/scripts/detail.php?id=20780> 25. 8. 2007
- [27] Ministerstvo průmyslu a obchodu: Státní energetická koncepce České republiky. Praha 2004
- [28] Ekologické chování Čechů. Sociologický ústav AV ČR, Centrum pro výzkum veřejného mínění, 27. června 2007. Praha 2007
- [29] Usnesení IX. sněmu Svazu měst a obcí ČR. Svaz měst a obcí České republiky, 27. 5. 2005.
<http://www.google.cz/search?client=firefox-a&rls=org.mozilla%3Aacs%3Aofficial&channel=s&hl=cs&q=Usnesen%C3%AD+IX.+sn%C4%9Bmu+Svazu+m%C4%9Bst+a+obc%C3%AD+%C4%8CR&lr=&btnG=Vyhledat+Googlem>. 10. 8. 2007
- [30] Otevřený dopis Václava Havla premiéru Paroubkovi. Společnost pro trvale udržitelný život, 14. 12. 2005
<http://www.stuz.cz/view.php?navezclanku=boterevy-dopis-vaclava-havla-premieru-paroubkovib&cislocclanku=2005121401>. 15. 8. 2007
- [31] Šafářová, M.: Význam využívání hnědého uhlí pro ČR v 21. století – SHRNUŤÍ. VÚHU pro Hospodářskou a sociální radu Ústeckého kraje. Most 2006
- [32] Vojtová, H.: Ministerská kamufláž v Chabařovicích. MF Dnes, 8. 6. 1993, str. 6.
- [33] Štolfa, F.: Rozvoj území a měst po skončení stavební uzávěry na příkladu města Chabařovice. Fakulta životního prostředí UJEP, DP 123, přír. č. 4201917077, 1998
- [34] Úřad práce v Ústí n.L. 2006
- [35] Bystrov, V. ml.: Chabařovice, město s nadějí. Lidové noviny, 2. 10. 1993, str. 4 – 5.
- [36] Německo velí: Už žádná těžba uhlí. Aktuálně.cz. 30. 1. 2007
<http://aktualne.centrum.cz/ekonomika/svetova-ekonomika/clanek.phtml?id=344159> 25. 8. 2007
- [37] Odpověď pro Vladěnu Maršálkovou a Petra Soukala, MfD, ze dne 20. 3. 2007. Kancelář hejtmána Ústeckého kraje, Ústí nad Labem 2007. http://novinar.kr-ustecky.cz/vismo5/dokumenty2.asp?u=450018&id_org=450018&id=1289546&p1=96797. 18. 8. 2007
- [38] Havligerová, J.: Neplánuji umřít jako uhlobaron - rozhovor s Petrem Pudilem. Hospodářské noviny, 16. 7. 2007, str. 14
- [39] Vokurka, M.: Šulc odmítl hrozby odborů. Mostecký deník, 2. 6. 2007, str. 8
- [40] Kol. autorů: Územní ekologické limity těžby s SHP... je třeba zachovat jako trvalé a uchránit zbytek sídel, krajiny i obyvatelstvo před devastací aneb z krajiny těžby vytvoříme znovu krajinu domova. Společnost pro krajinu, Praha 2005
- [41] Knauf Insulation otevírá novou továrnu v Česku. eStav.cz. 4. 5. 2006 <http://www.estav.cz/zpravy/clanky/krupka-knauf-insulation.html>. 23. 8. 2008
- [42] Britská společnost Jeyes Holding zaměstná v Kadani 350 lidí. Czechinvest, S.I.R., 19. 4. 2006 <http://www.sirhofman.cz/?lang=0&sekce=26> 23. 8. 2007
- [43] Databáze průmyslových zón Ústeckého kraje, Ústecký kraj. http://www.kr-ustecky.cz/investor/prum_zony/kadan/kralovsky-vrch/index.php?action=invest. 23. 8. 2007
- [44] Janačík, F.: Odpověď pro Karolínu Kučerovou, Týden, ze dne 3.7.2007. Kancelář hejtmána ústeckého kraje, Ústí nad Labem, 2007
http://novinar.kr-ustecky.cz/vismo5/dokumenty2.asp?u=450018&id_org=450018&id=1346840&query=odpov%EC%EF+pro+karolinu%EDnu+ku%E8erovou&p1=96797. 23. 8. 2007
- [45] Návrh zadání Zásad územního rozvoje Ústeckého kraje. Odbor územního plánování a stavebního řádu, Krajský úřad Ústeckého kraje, Ústí nad Labem, 16. 4. 2007

Vydání tohoto informačního listu umožnila laskavá podpora Nadace Heinricha Bölla a Nadace Partnerství.

HEINRICH
BÖLL
STIFTUNG



Zpracovala: Jana Kubáňová, Hnutí DUHA
Vydalo Hnutí DUHA, srpen 2007
Vytisknuto na recyklovaném papíře



Hnutí DUHA
Friends of the Earth Czech Republic

A › Bratislavská 31, 602 00 Brno

T › 545 214 431

F › 545 214 429

E › info@hnutiduha.cz

www.hnutiduha.cz

Hnutí DUHA s úspěchem prosazuje ekologická řešení, která zajistí zdravé a čisté prostředí pro život každého z nás. Navrhujeme konkrétní opatření, jež sníží znečištění vzduchu a vody, pomohou omezit množství odpadu, chránit krajinu nebo zbavit potraviny toxických látek. Naše práce zahrnuje jednání s úřady a politiky, návrhy zákonů, kontrolu průmyslových firem, pomoc lidem, rady domácnostem a vzdělávání, výzkum, informování novinářů i spolupráci s obcemi. Hnutí DUHA působí celostátně, v jednotlivých městech a krajích i na mezinárodní úrovni. Je českým zástupcem Friends of the Earth International, největšího světového sdružení ekologických organizací.